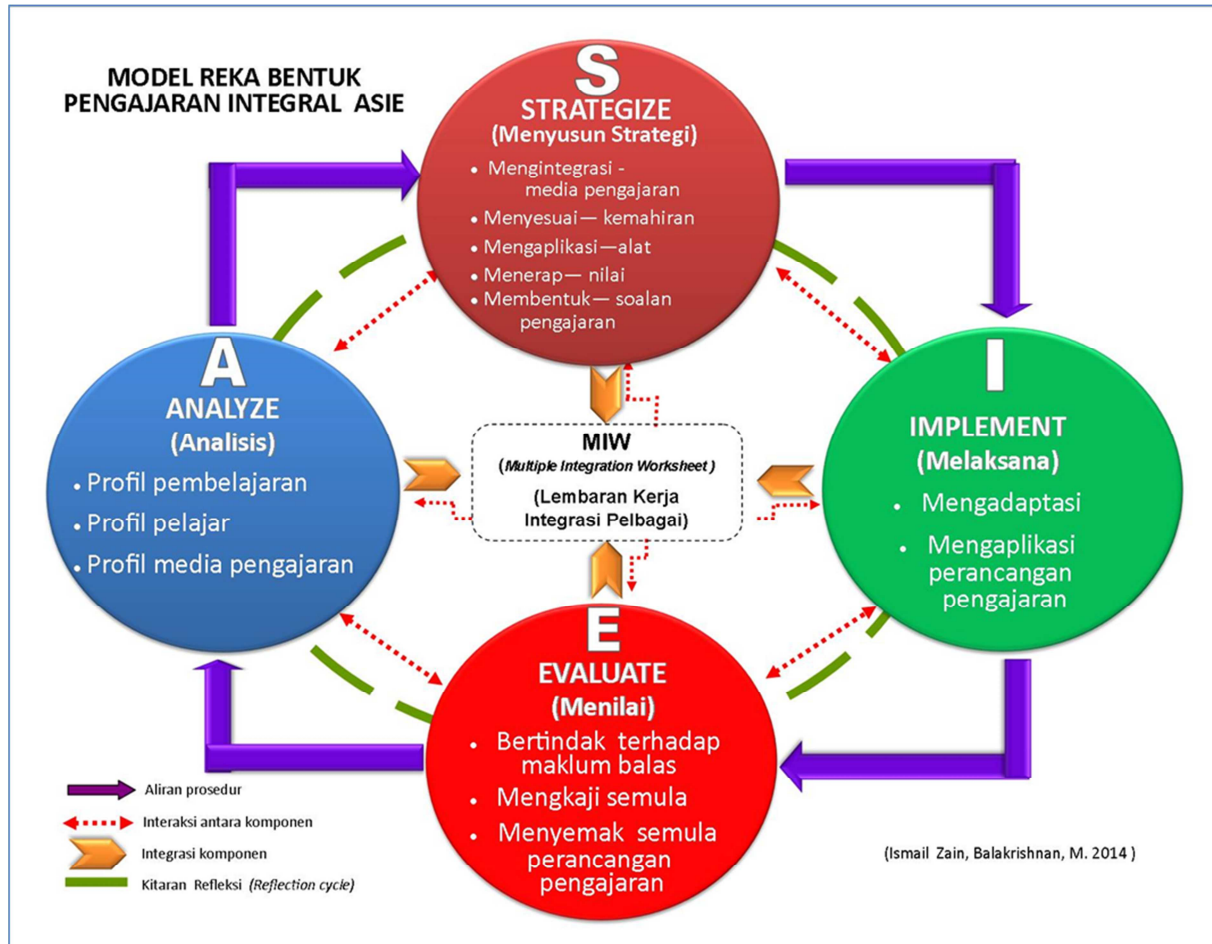


PENGENALAN KEPADA MODEL REKA BENTUK PENGAJARAN INTEGRAL ASIE



- Dalam era pendidikan guru Abad Ke-21, bidang reka bentuk pengajaran merupakan elemen penting di mana ia mampu memberi impak terhadap rancangan pengajaran (*instructional planning*) guru serta proses pembelajaran murid.
- Elemen ini membolehkan mereka menghadapi cabaran yang berkembang secara kompleks, mengubah arus perkembangan dunia dan memenuhi keperluan 4C (*critical thinker* - pemikiran kritis, *communicator* - komunikatif, *collaborator* - kolaboratif, *creator*- perekacipta) membina " a *globally competitive personality* - personaliti yang mempunyai daya saing global.
- Oleh itu, guru harus mempunyai ilmu pengetahuan yang luas untuk mengintegrasikan bidang teknologi, pedagogi dan bidang ilmu (*technology, pedagogy and content knowledge* (TPACK) secara berkesan dalam merancang pengajaran mereka (Mishra, P., & Koehler, M.J., 2006).
- Model Reka Bentuk Pengajaran atau Model Pengajaran Integral ASIE (Ismail Md Zain, Balakrishnan, M. 2104) merupakan pendekatan bersepadu dalam proses merancang strategi pengajaran untuk persekitaran pembelajaran & pengajaran Abad Ke-21.
- **ASIE** ialah akronim bagi komponen **A – Analyze (Analisis)** **S – Strategize (menyusun strategi)** **I – Implement (melaksana)** **E – Evaluate (menilai)**. Kesemua **komponen** bertindak sebagai **prosedur merancang pengajaran (*instructional planning*) di peringkat makro** untuk diaplikasikan **di peringkat mikro** iaitu pembentukan beberapa rancangan pelajaran harian (RPH). Ia juga merupakan prosedur guru merancang pengajaran mengikut keperluan pelajar.
- Model ini lebih memberi penekanan terhadap strategi pembelajaran (pemusatan murid) daripada semata-mata strategi penyampaian pengajaran.

*ASIE ialah akronim bagi **Analyze (analisis)**, **Strategize (menyusun strategi)**, **Implement (melaksana)**, dan **Evaluate (menilai)**. Model ini bersifat interaktif kepada pengguna, integratif dalam merancang kandungan pelajaran, preskriptif prosedur perancangan dan konstruktif dalam penyusunan komponen model*

- Ia beralih daripada pendekatan yang standard kepada pendekatan membina model yang boleh diubahsuai mengikut keperluan individu berlandaskan pembelajaran Abad ke-21. Keadaan ini memberi lebih banyak pengalaman belajar dalam persekitaran bilik darjah mahupun melalui pembelajaran dalam talian.
- Model ini bersifat **interaktif**, **integratif**, **preskriptif**, dan **konstruktif**. Model ini memaparkan Lembaran Kerja Integrasi Pelbagai (*Multiple Integration Worksheet – MIW*) sebagai mekanisme pemusatan strategi membentuk amalan terbaik untuk pelajar ke arah pengintegrasian dalam PdP.
- Model ini juga mampu mencipta Komuniti Pembelajaran Profesional (PLC) sebagai wadah untuk berkongsi pengalaman dan pendapat bagi meningkatkan keberkesanan pengajaran dan pembelajaran untuk kepentingan pelajar.
- Pendekatan baru ini diperlukan untuk mewujudkan "persekitaran pembelajaran yang aktif & inovatif" (*a more "active and innovative learning environment"*) yang berkaitan rapat dengan isu kebolehpasaran kerja.
- Model Reka Bentuk Pengajaran Integral ASIE boleh dilaksanakan secara konvensional atau melalui aplikasi dalam talian (*online application*).

Model ini lebih memberi penekanan terhadap strategi pembelajaran (pemusatan murid) daripada semata-mata strategi penyampaian pengajaran. Pendekatan baru ini diperlukan untuk mewujudkan "persekitaran pembelajaran yang aktif & inovatif" (a more "active and innovative learning environment") yang berkaitan rapat dengan isu kebolehpasaran kerja.